

Montage et démontage écran plat

MISE EN GARDE:

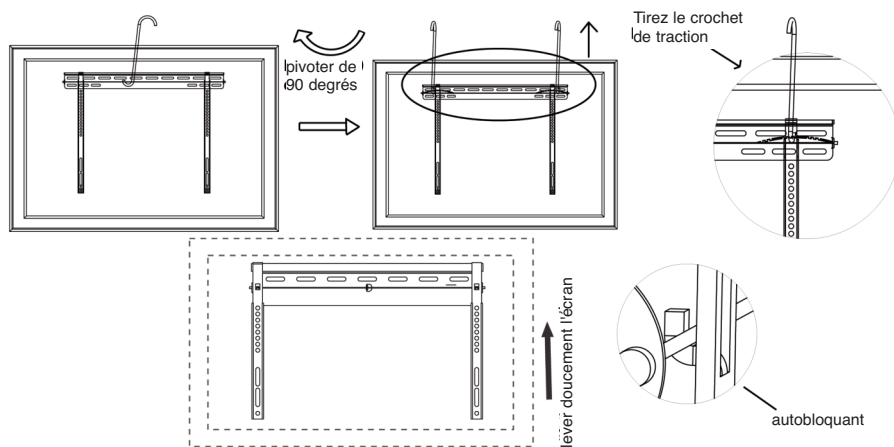
- **Toujours utiliser un matériel de levage mécanique ou assistant à la soulever en toute sécurité et de la position les écrans plats.**
- **Toujours garder le crochet Tirez la portée des enfants.**

Guide crochets des supports moniteur sur la bride de la plaque murale. Faites pivoter lentement écran vers le mur, comme illustré.

Insérez le crochet tirer dans le dos de la slightly diplay. Faites ensuite pivoter le crochet pour tirer de 90 degrés, glisser le crochet tirer sur le fil à gauche et à droite, pour tirer le câble dans le blocage automatique sur le moniteur comme brackets. Shown ci-dessous.

Pour supprimer le voyant à: Tirer le fil par le crochet à tirer, et faites pivoter lentement vers le mur écran (comme indiqué à droite.) Ensuite, soulevez l'écran.

Avis: Assistant nécessaires pour ce faire!



Remarque: Essayez de soulever doucement l'écran pour s'assurer que les supports du moniteur en toute sécurité sont verrouillées par le fil.



MV-SLIM-XL

LCD MOUNT INSTALLATION INSTRUCTIONS

Flat Mount for 60" to 90" displays.

Up to VESA 500 x 800mm. Max loading weight: 150lbs.
Universal compatibility with mounting hole patterns up to
32.28"(820mm)W x 19.7"(500mm)H

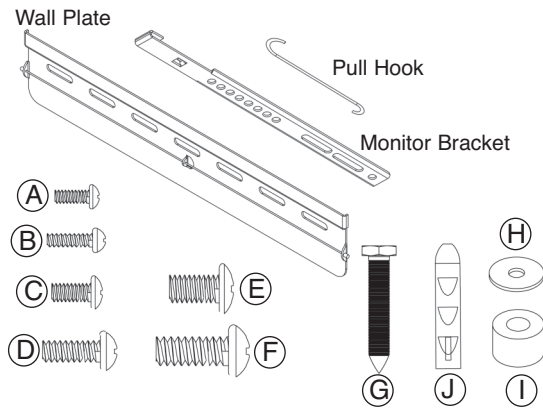
Mounts to two studs, three studs, concrete or cinder block.

Country of origin: China | Contact number: 866-395-0370 | Warranty: 5 years

WARNING STATEMENTS

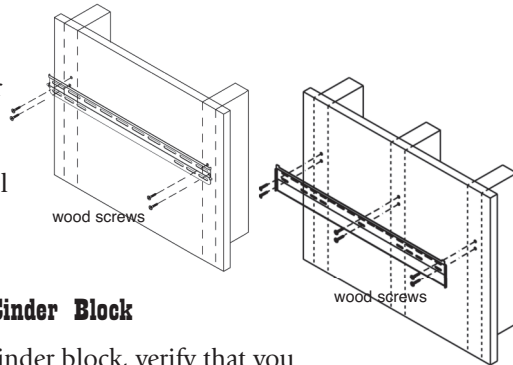
- Do not begin to install your product until you have read and understood the instructions and warnings.
- This mount is designed to attach the screen 0.34" from the wall.
- This product should only be installed by someone of good mechanical aptitude, has experience with basic building construction, and fully understands these instructions.
- Make sure that the supporting surface will safely support the combined load of the equipment and all attached hardware and components.
- Never exceed the Maximum Load Capacity: 150lbs
- If mounting to wood wall studs, make sure that mounting screws are anchored into the center of the studs. Use of an "edge to edge" stud finder is highly recommended.
- Always use an assistant or mechanical lifting equipment to safely lift and position equipment.
- Tighten screws firmly, but do not overtighten. Overtightening can damage the items, greatly reducing their holding power.
- This product is intended for indoor use only. Use of this product outdoors could lead to product failure and personal injury.

HARDWARE KIT		
ID	DESCRIPTION	QTY.
	Monitor Bracket	2
	Wall Plate	1
	Pull Hook	1
A	M5 x 15 Screw	4
B	M5 x 25 Screw	4
C	M6 x 15 Screw	4
D	M6 x 15 Screw	4
E	M8 x 15 Screw	4
F	M6 x 25 Screw	4
G	Wood Screw	6
H	Washer	4
I	Spacer	4
J	Wall Anchor	6



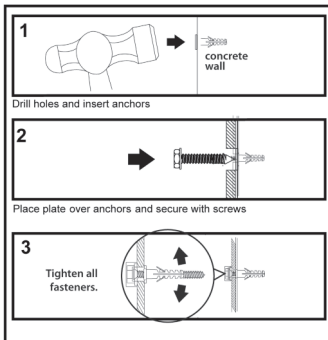
Installation to Wood Stud Wall

Use of an edge-to-edge stud finder is highly recommended. Based on their edges, draw a vertical line down each stud's center. Place wall plate on wall as a template.



Installation to Solid Concrete or Cinder Block

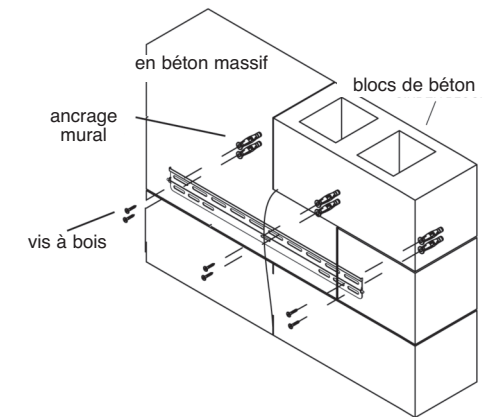
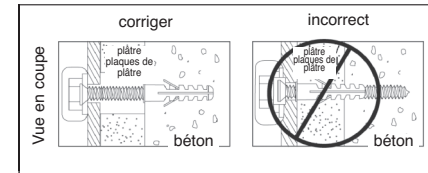
- When installing wall mounts on cinder block, verify that you have a minimum of 1-3/8" of actual concrete thickness in the hole to be used for the concrete anchors. Do not drill into mortar joints! Be sure to mount in a solid part of the block, generally 1" minimum from the side of the block. Cinder block must meet ASTM C-90 specifications. It is suggested that a standard electric drill on slow setting is used to drill the hole instead of a hammer drill to avoid breaking out the back of the hole when entering a void or cavity.
- Concrete must be 2000 psi density minimum. Lighter density concrete may not hold concrete anchor.



- Installer must verify that the supporting surface will safely support the combined load of the equipment and all attached hardware and components.
- Make sure that wall plate is level, use it as a template to mark two mounting holes.
- Drill four holes into the wall for double studs, or six holes for three studs. Insert anchors in holes flush with wall as shown (left). Place wall plate over anchors and secure with four or six wood screws, then tighten all fasteners.

MISE EN GARDE:

- Serrer les vis de sorte que la plaque murale soit fermement fixée, mais ne pas trop serrer. Serrage excessif peut endommager vis, ce qui réduit considérablement leur pouvoir de maintien.

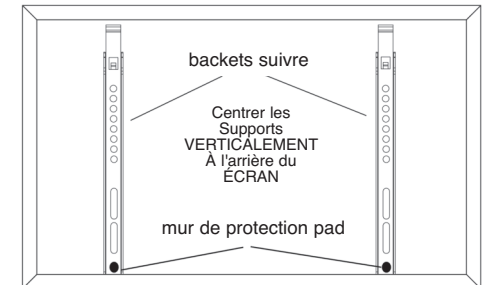


Installation Monitor supports

MISE EN GARDE:

- Serrez les vis afin de surveiller les supports sont solidement fixés. Ne pas serrer avec excès force excessive. Un serrage excessif peut endommager les vis, ce qui réduit considérablement leur pouvoir de maintien et de causer des vis pour se détacher. Serrez les vis à lb 40 po (4,5 N.M.) couple maximal.
- Si les vis ne sont pas trois tours complets dans les inserts ou si les vis du bas des et le support n'est pas encore solidement fixés, des dommages peuvent survenir à l'écran ou d'un produit peut échouer.

Placez le moniteur entre parenthèses sur le dos de l'écran, sur les trous, et au centre du dos de l'écran, comme illustré ci-dessous. Fixez le moniteur crochets à l'arrière de l'écran en utilisant la combinaison appropriée de vis, rondelles et entretoises comme indiqué.



REMARQUE: Les trous supérieurs et bas de l'écran doit toujours être utilisé.

Vérifiez que tous les trous soient bien alignés, puis serrez les vis. tapis de mur de protection sont utilisés pour garder le mur de dommages causés par les supports du moniteur.

Pour écran plat Retour

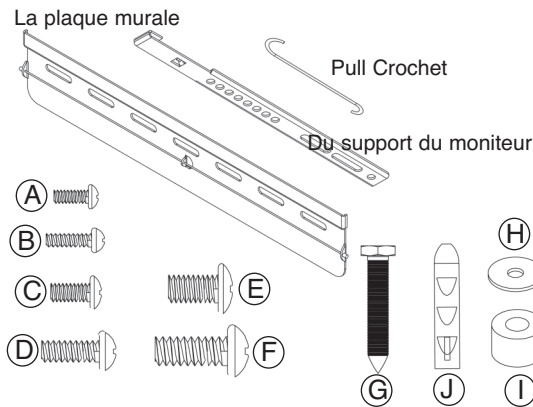
Commencez par la vis la plus courte et vissez à la main par la rondelle et du support du moniteur en écran, comme indiqué ci-dessous. La vis doit effectuer au moins trois tours complets dans le trou de fixation et tenir solidement en place. Ne serrez pas trop.

Si la vis ne peut pas faire trois tours complets dans l'écran, choisissez une vis plus longue dans le jeu de fixations à compartiments. Répétez l'opération pour le reste des trous de montage, les supports à niveau et serrez les vis.

NOTE: entretoises ne peuvent être utilisés, selon le type d'écran.

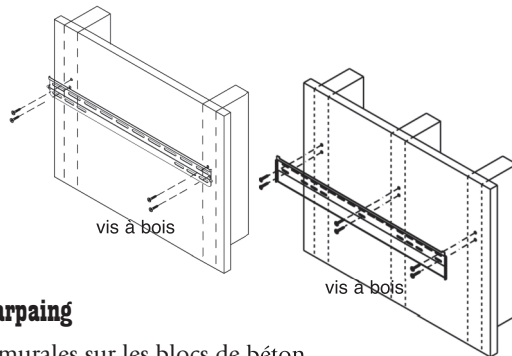
NOTE: Si les exigences fabricant de l'écran de l'État que plus de 0,34 "de ventilation est nécessaire, les entretoises peuvent être utilisés pour ajouter un espace supplémentaire entre le mur et l'écran comme indiqué sur la page 8.

Kit de quincaillerie		
ID	DESCRIPTION	QTY.
	Support de moniteur	2
	Plaque murale	1
	Hook Crochet	1
Une	M5 x 15 Vis	4
B	M5 x 25 Vis	4
C	M6 x 15 Vis	4
D	M6 x 15 Vis	4
E	M8 x 15 Vis	4
F	M6 x 25 Vis	4
G	Vis à bois	6
H	Lave	4
I	Je Spacer	4
J	Wall ancrage	6



Installation de cloison en bois

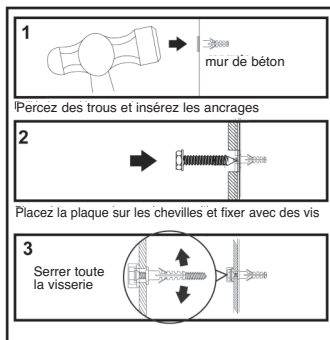
L'utilisation d'un bord à bord Finder est fortement conseillé. Sur la base de leurs bords, tracez une ligne verticale au centre de chaque poteau. Placez la plaque murale sur le mur comme un modèle.



Installation du ciment solide ou parpaing

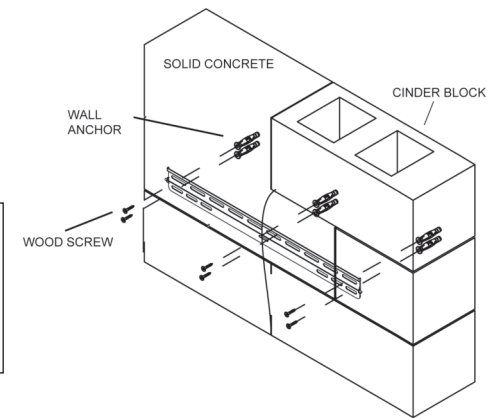
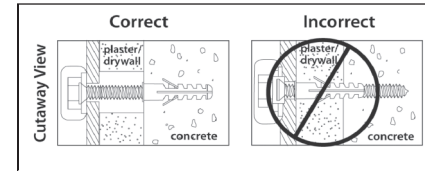
- Lorsque vous installez des montures murales sur les blocs de béton, vérifiez que vous avoir un minimum de 1-3/8 "d'épaisseur de béton dans le trou à utiliser pour les ancrages de béton. Ne pas percer dans les joints de mortier!
- Assurez-vous de monter dans une partie pleine du bloc, généralement à au moins 1 po du côté du bloc. Bloc de béton doit répondre aux normes ASTM C-90 specitions.
- Il est suggéré que une perceuse électrique standard sur un réglage bas est utilisé pour percer le trou au lieu d'un marteau perforateur pour éviter de casser le dos de la trou lorsque vous pénétrez un vide ou une cavité.
- Le béton doit être densité minimale de 2000 psi. Un béton de densité moindre risquerait de détiend pas d'ancrage en béton.
- L'installateur doit vérifier que les pièces justificatives surface pourra soutenir sans danger la charge combinée de l'équipement et toute la quincaillerie et les composants.

Assurez-vous que la plaque murale est de niveau et l'utiliser comme modèle pour marquer les deux trous de montage. Percez quatre trous dans le mur pour les deux rangées de poteaux, ou six trous pour trois boutons. Insérez les ancrages dans les trous au ras du mur comme illustré (à gauche). Placez la plaque murale sur les chevilles et fixer avec les quatre ou six vis à bois, puis serrez toutes les fixations.



WARNING:

- Tighten screws so that wall plate is firmly attached, but do not overtighten. Overtightening can damage screws, greatly reducing their holding power.
- Never tighten in excess of 80 in. • lb (9 N.M.).



Installing Monitor Brackets

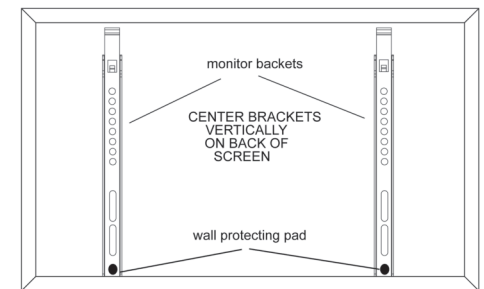
WARNING:

- Tighten screws so monitor brackets are firmly attached. Do not tighten with excessive force. Overtightening can cause stress damage to screws, greatly reducing their holding power, possibly causing screws to become detached. Tighten to 40 in. • lb (4.5 N.M.) maximum torque.
- If screws don't get three complete turns in the screen inserts, or if screws bottom out and bracket is still not tightly secured, damage may occur to screen or product may fail.

Place monitor brackets on back of screen, align to holes, and center back of screen as shown below. Attach the monitor brackets to the back of the screen using the appropriate combination of screws, washers, and spacers as shown.

NOTE: Top and bottom holes of screen must always be used.

Verify that all holes are properly aligned, then tighten screws. Wall protecting pads are used to keep the wall from damage from the monitor brackets.

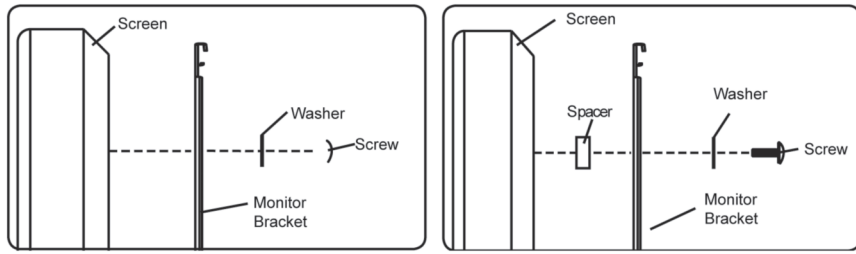


For Flat Back Screen

Begin with the shortest length screw, hand thread through washer and monitor bracket into screen as shown below. Screw must make at least three full turns into the mounting hole and fit snug into place. Do not over tighten. If screw cannot make three full turns into the screen, select a longer length screw from the baffled fastener pack. Repeat for remaining mounting holes, level brackets and tighten screws.

NOTE: Spacers may not be used, depending upon the type of screen.

NOTE: If screen manufacturer's requirements state that more than 0.34" of ventilation is required, spacers may be used to add an additional space between the wall and the screen as shown on page 4.



Mounting and Removing Flat Panel Screen

WARNING:

- Always use an assistant or mechanical lifting equipment to safely lift and position the flat panel screens.
- Always keep the Pull Hook away from children.

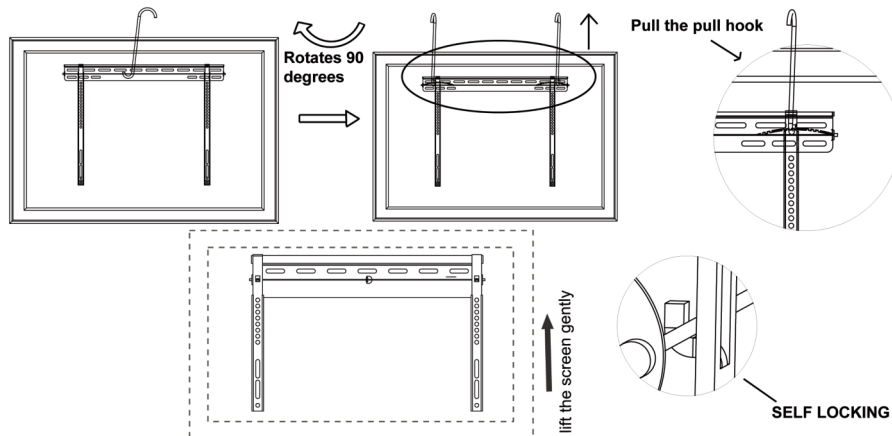
Guide hooks of monitor brackets onto flange of wall plate. Slowly swing screen toward wall as shown.

Insert the pull hook into the back of the display slightly. Then rotate the pull hook for 90 degrees, slide the pull hook on the wire to the left and right, to pull the wire into the self locking on the monitor brackets. Shown below.



To remove the display: Pull the wire by the pull hook, and slowly swing screen toward wall (shown at right.) Then lift the display.

Notice: Assistant required to do this!



Notice: Try to lift the screen gently to ensure that the monitor brackets are safely locked by the wire.



MV-SLIM-XL

LCD instructions d'installation

Appartement de montage pour 60" à 90" s'affiche.
 Jusqu'à 500 x 800mm VESA. poids de chargement maximum: 150 lbs.
 Compatibilité universelle avec les modèles trou de montage
 jusqu'à 32,28 "(820mm) x 19,7 W" (500mm) H
 Supports à deux poteaux, en béton ou en parpaing.

Pays d'origine: Chine | Numéro de contact: 866-395-0370 | Garantie: 5 ans

AVERTISSEMENTS

- ⚠ Ne commencez pas à installer votre produit jusqu'à ce que vous avez lu et compris les instructions et les avertissements.
- ⚠ Ce support est conçu pour fixer l'écran 0,34 cm du mur.
- ⚠ Ce produit ne doit être installé par une personne de bonne tenue mécanique d'aptitude, a une expérience en travaux de construction de base, et bien compris ces instructions.
- ⚠ Assurez-vous que la surface de support pourra soutenir sans danger la charge combinée de l'équipement et toute la quincaillerie et les composants.
- ⚠ Ne dépassez jamais la capacité de charge maximum: £ 150
- ⚠ Si le montage de charpente en bois, assurez-vous que les vis de montage sont ancrées au centre des montants. L'utilisation d'un «bord à bord" Finder est fortement conseillé.
- ⚠ Toujours utiliser un matériel de levage mécanique ou assistant à la soulever en toute sécurité et de l'équipement position.
- ⚠ Serrez fermement les vis, mais sans excès. Un serrage excessif peut endommager les éléments, ce qui réduit considérablement leur pouvoir de maintien.
- ⚠ Ce produit est conçu pour une utilisation en intérieur. L'utilisation de ce produit à l'extérieur pourrait conduire à une défaillance du produit et des blessures.